



### Ihre Ansprechpartner

Studienleitung am BIPS: Prof. Dr. rer. nat. Wolfgang Ahrens

### Studienkoordination & Kontakt:

Dr. Maike Wolters

Leibniz-Institut für Präventionsforschung und Epidemiologie – BIPS  
Achterstraße 30, 28359 Bremen  
E-Mail: wolters@bips.uni-bremen.de.

Bei Fragen zur Studie rufen Sie uns gerne unter der kostenlosen Telefonnummer: 0800 247 73 75 an.  
Besuchen Sie auch gerne unsere Webseite und informieren Sie sich: [www.ifamilystudy.eu](http://www.ifamilystudy.eu).

Vielen Dank für Ihr Interesse an der **I.Family Studie**.

Wir freuen uns auf Ihre Teilnahme!



Einflussfaktoren auf das Ernährungsverhalten  
europäischer Kinder, Jugendlicher und ihrer Eltern



## STUDIENINFORMATION

### Die I.Family Studie – Zweck der Studie

Die I.Family Studie ist eine Fortsetzung der IDEFICS-Studie. Das Ziel der Studie ist es, mehr darüber zu erfahren, wie sich die Gesundheit und die Lebensgewohnheiten Ihres Kindes und Ihrer Familie seit unserer letzten Untersuchung im Rahmen der IDEFICS-Studie entwickelt haben. Eine der Schlüsselfragen der Studie ist, welchen Einfluss die Familie auf das Ernährungs- und Gesundheitsverhalten von Kindern und Jugendlichen im Übergangsalter zur Pubertät hat.

Wir untersuchen, welche Faktoren die Ernährung, die körperliche Aktivität und die Gesundheit Ihrer Kinder in der Zeit zwischen Kindheit und Jugendalter beeinflussen. Mit den Ergebnissen aus IDEFICS und I.Family können wir Strategien entwickeln, eine gesündere Ernährungsweise zu fördern.

Wir laden Ihr Kind, das in dem Zeitraum von 2007 bis 2010 an der IDEFICS Studie teilgenommen hat, sowie Geschwisterkinder und Sie als Eltern zusammen mit über 10.000 weiteren Kindern und ihren Familien aus 8 europäischen Ländern ein, an der Studie teilzunehmen.

Die I.Family Studie wird von der Europäischen Kommission im Rahmen des 7. Förderprogramms zur Erforschung von Ernährung und Gesundheit gefördert.

### Was möchten wir untersuchen?

Wenn **Ihr Kind / Ihre Kinder** an der Studie teilnehmen möchten, bitten wir um Ihre Zustimmung sowie die Ihres Kindes zu folgenden Studienelementen:

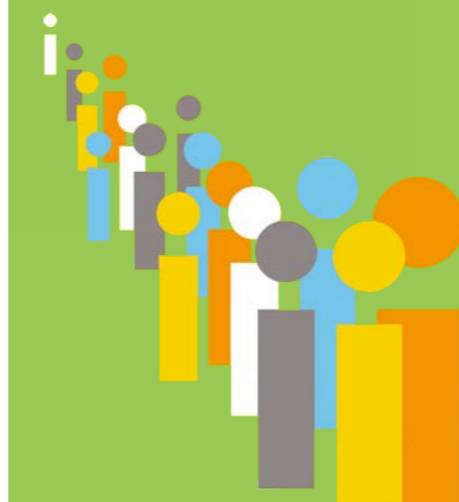
- Körperliche Untersuchungen (Größe, Gewicht, Verteilung der Muskel- und Fettmasse, Bauchumfang, Handkraft, Blutdruck, Hautfaltenndicken, Knochenfestigkeit);
- Abnahme einer geringen Menge Blut, Speichel und Urin;
- Tragen eines Bewegungsmessers für eine Woche, der die körperliche Aktivität misst;
- Befragung zu Alltags- und Ernährungsgewohnheiten.

Wenn Ihr Kind **8 Jahre oder älter** ist

- bitten wir es, für 3 Tage Fragen zu seinem Ernährungsverhalten (Essen und Trinken) mit Hilfe eines Computerprogramms zu beantworten.
- untersuchen wir das Entscheidungsverhalten Ihres Kindes mit Hilfe einiger Computerspiele.

Wenn Ihr Kind **12 Jahre oder älter** ist

- bitten wir Ihr Kind, die Fragen zu Alltags- und Ernährungsgewohnheiten mit einem iPad selbstständig zu beantworten.



Um einzuschätzen, in welchem Stadium der Pubertät sich Ihr Kind befindet, werden alle Kinder **ab 8 Jahren** nach bestimmten Reife-merkmalen befragt. Mädchen werden nach dem Alter der Menarche (erste Periode) sowie ihrer Brustentwicklung gefragt. Jungen werden nach ihrem Stimmbruch und der Schamhaarentwicklung gefragt. Anhand von vorgefertigten Zeichnungen zur Brust- bzw. Schamhaarentwicklung bitten wir Ihr Kind, sich selbst einzuschätzen.

Wenn Sie als **Elternteil** an der Studie teilnehmen möchten, bitten wir um Ihre Zustimmung zu folgenden Studienelementen:

- Körperliche Untersuchungen (Größe, Gewicht, Verteilung der Muskel- und Fettmasse, Bauchumfang, Blutdruck, Knochenfestigkeit);
- Abnahme einer kleinen Menge Blut und Speichel;
- Befragung zu Familienzusammensetzung, Alltags- und Ernährungsgewohnheiten und Vorerkrankungen in Ihrer Familie;
- Web-basiertes 24-Stunden Ernährungstagebuch über drei Tage;
- Tragen eines Bewegungsmessers für eine Woche, der die körperliche Aktivität misst;
- Untersuchung Ihres Entscheidungsverhaltens mit Hilfe einiger Computerspiele.

### Was haben Sie und Ihre Familie von der Teilnahme?

Jedes Familienmitglied, das teilnimmt, erhält 10 Euro als kleines Dankeschön. Zudem erhalten Sie zu den jeweiligen Untersuchungen eine Rückmeldung der Ergebnisse. Unter anderem erfahren Sie und Ihr Kind, wie viele Nährstoffe sie jeweils zu sich nehmen und wie viel sie sich bewegen. Zudem erhalten Sie für die teilnehmenden Familienmitglieder die Laborergebnisse, wie zum Beispiel Blutfette, Blutzucker und die jeweilige Blutgruppe. Wenn Sie nicht über die Ergebnisse (z.B. Laborergebnisse) informiert werden möchten, bitten wir Sie, uns dies mitzuteilen.

Falls wir bei den körperlichen Untersuchungen ungewöhnliche Werte feststellen, entscheiden Sie und Ihr Kind, ob Sie darüber informiert werden möchten.

### Freiwilligkeit / Studienabbruch

Für jedes Familienmitglied, das teilnehmen möchte, benötigen wir eine schriftliche Einverständniserklärung. Für die Teilnahme Ihrer Kinder benötigen wir die Unterschriften beider Eltern oder Erziehungsberechtigten. Kinder, die 12 Jahre und älter sind, müssen darüber hinaus eine eigne Einverständniserklärung unterschreiben.

Wenn Ihre Familie teilnimmt, schicken Sie uns die beiliegende Einverständniserklärung ausgefüllt und unterschrieben zurück. Die 2. Einverständniserklärung behalten Sie für Ihre Unterlagen.

Die Teilnahme an der I.Family Studie ist freiwillig und kann jederzeit ohne Angabe von Gründen abgebrochen werden. Es entstehen dadurch keine Nachteile für Sie und Ihre Familie.

Wir freuen uns, wenn Sie und Ihre Familie an allen Untersuchungen teilnehmen. Bitte besprechen Sie mit allen Familienmitgliedern, an welchen Untersuchungen jeder gern teilnehmen möchte und geben Sie dies in der Einverständniserklärung an.

**Wenn einzelne Untersuchungen nicht durchgeführt werden sollen, bitten wir Sie, uns dies beim Untersuchungstermin mitzuteilen.**

### Die Teilnahme an I.Family beinhaltet keine Risiken!

Die körperlichen Untersuchungen und Blutabnahme werden von erfahrenen Studienärztinnen und Krankenschwestern durchgeführt. Für eine schmerzfreie Blutentnahme erhalten Kinder auf Wunsch ein örtlich betäubendes Pflaster (EMLA), das Sie nach Anleitung auf die entsprechende Hautstelle aufkleben können. Bei der Blutabnahme kann sich kurzzeitig ein blauer Fleck bilden. Sollte einem Familienmitglied schwindelig oder schlecht werden, leitet die Studienärztin sofort Gegenmaßnahmen ein.

### Untersuchungen / Analysen der Proben

Im Rahmen der Studie möchten wir gerne einige genetische Analysen mit den Proben durchführen, die wir von Ihnen und Ihren Kindern erhalten. Mit Hilfe dieser Analysen können wir den biologischen Einfluss von Ernährung und körperlicher Aktivität auf die Gesundheit besser beurteilen. Deshalb bitten wir Sie um Ihr Einverständnis, diese Tests im Rahmen der I.Family Studie durchführen zu dürfen. Wir werden bei den genetischen Analysen keine genetischen Veränderungen untersuchen, die auf zukünftige Erkrankungen hindeuten.

Zudem bitten wir Sie um Ihr Einverständnis, eventuelle Reste biologischer Proben unbefristet aufzubewahren. Alle Untersuchungen, die mit den in dieser Studie gewonnen biologischen Proben jetzt und in Zukunft durchgeführt werden, dienen ausschließlich Zwecken der Forschung. Zusätzlich zu den Studienzielen, die in dieser Einverständniserklärung dargestellt wurden, kann diese Forschung auch zur Untersuchung neuer epidemiologischer Fragestellungen zum Zusammenhang von Gesundheit, Lebensstil und Risikofaktoren führen. Dabei befasst sich die epidemiologische Forschung vor allem mit der Erkundung von Ursachen, den Verlauf und der Verbreitung von Krankheiten, die die ganze Gesellschaft betreffen. Sie können jederzeit die Zustimmung zur Verwendung Ihrer gespendeten Proben widerrufen, indem Sie sich an uns wenden. In diesem Fall werden Ihre Proben anonymisiert, so dass die Zuordnung zu Ihrer Person unwiderruflich gelöscht ist. Zudem informieren wir Sie über diesen Vorgang.

### Ihre Untersuchungsergebnisse und Daten bleiben vertraulich!

Alle persönlichen Angaben und Untersuchungsergebnisse von Ihnen und Ihrer Familie werden streng vertraulich behandelt. Die Daten werden ausschließlich zu wissenschaftlichen Zwecken genutzt. Niemand, außer den Mitgliedern der Forschungsgruppe, hat Zugang zu Ihren Untersu-

chungsergebnissen. Das heißt auch, alle Antworten, die Ihr Kind im Fragebogen macht, werden vertraulich behandelt und nicht an Sie weitergegeben.

Alle Daten werden pseudonymisiert gespeichert. Das bedeutet, dass alle personenbezogenen Angaben, die wir im Rahmen der Untersuchungen von Ihnen erhalten, nicht mit dem Namen, sondern mit einer anonymen Identifikationsnummer versehen werden. Namen und Adressen werden getrennt von den anderen Untersuchungsergebnissen aufbewahrt und sicher verschlossen.

Bitte beachten Sie, dass die Ergebnisse der Studie in der medizinischen Fachliteratur veröffentlicht werden können, jedoch in anonymisierter Form, d.h. diese können keiner Person zugeordnet werden.

Laut der Ethikkommission der Universität Bremen bestehen keine ethischen Bedenken gegen die Durchführung des Forschungsvorhabens.

### Dauer der Datenerhebung und Speicherfrist

Mit Ihrem Einverständnis stimmen Sie zu, dass die Studienärztin und ihre Mitarbeiter die für die Durchführung der Studie erforderlichen Daten zu Ihrer Person erheben und weiterverwenden. Ihr Einverständnis hinsichtlich der Verwendung der studienbezogenen Daten unterliegt keiner zeitlichen Begrenzung. Sie haben aber jederzeit das Recht, die Teilnahme an der Studie zu beenden, indem Sie die Studienkoordination oder uns über die BIPS Hotline benachrichtigen. In diesem Fall werden die Daten und Proben Ihres Kindes anonymisiert, so dass kein Rückschluss mehr auf Ihr Kind möglich ist.

Mit Ihrem Einverständnis werden wir Ihr Kind, wenn es volljährig ist, anschreiben, um es zu fragen, ob wir seine Kontaktdaten löschen sollen. Damit wollen wir Ihrem Kind ermöglichen, eine eigene Entscheidung zur Teilnahme zu treffen.

